

# ZANIKLÉ OBCE

Poznejte pohnutou historii příhraničí Českého lesa



Tato mapa zaniklých obcí vyznačuje již téměř zapomenutá místa, v nichž kdysi proudil život. Místa, kde běžně stávaly školy, průmyslové objekty, zámky a kostely. Dnes zde naleznete sotva patrné pozůstatky po všedním lidském životě.

Nejvhodnější dobou putování po zaniklých obcích bývá jaro či podzim. Návštěvy těchto míst snad v každém z nás rozproudí myšlenky o časech dávno minulých. Nespoutaná příroda zároveň pozitivně působí na duši i mysl člověka.

Většina zaniklých obcí leží na turisticky značených cestách, ale jsou i odlehlejší místa, která stojí za to objevovat.

Nenechte se přemlouvat a vyrazte po stopách minulosti Českého lesa.



## VERSCHWUNDEN ORTSCHAFTEN



Entdecken Sie die bewegte Geschichte der Grenzregion des Böhmisches Waldes

Diese Karte markiert fast vergessene Orte, an denen einst Leben herrschte. Orte, an denen früher Schulen, Industriegebäude, Schlösser und Kirchen standen. Heute findet man hier kaum noch sichtbare Überreste des menschlichen Daseins.

Die beste Zeit für einen Spaziergang durch die verschwundenen Ortschaften ist gewöhnlich der Frühling oder der Herbst. Besuche an diesen Orten wecken vielleicht Gedanken an längst vergangene Zeiten. Die unberührte Natur hat eine positive Wirkung auf Geist und Seele.

Die meisten der verschwundenen Ortschaften liegen an ausgewiesenen Wanderwegen, aber es gibt auch abgelegenere Orte, die eine Erkundung wert sind.

Überzeugen Sie sich selbst und begeben Sie sich auf die Spuren der Vergangenheit des Böhmisches Waldes.



### BAŽANTOV / WOSANT

V roce 1930 stálo v obci 55 domů, v nichž žilo 251 obyvatel. 1930 gab es 55 Anwesen mit 251 Einwohnern.



### ČESKÁ VES / BÖHMISCHDORF

V roce 1930 žilo v Nové Vsi a přilehlých osadách celkem 624 obyvatel / 1930 lebten in Böhmischdorf und den angrenzenden Siedlungen insgesamt 624 Einwohner



### LUČINA / SORGHOF

V roce 1930 tu v 86 domech žilo 524 obyvatel. 1930 lebten in 86 Anwesen 524 Einwohner.



### ZLATÝ POTOK / GOLDBACH

V roce 1930 tu v šesti domech žilo 77 osob / 1930 lebten 77 Menschen deutscher Nationalität in sechs Anwesen.



### BOHUSLAV / WUSLEBEN

V roce 1930 stálo v Bohuslavi 45 domů, v nichž žilo 228 obyvatel. 1930 gab es in Wusleben 45 Anwesen mit 228 Einwohnern.



### JEDLINA / NEULOSIMTHAL

V roce 1930 v obci bylo 93 domů, v nichž žilo 539 obyvatel / 1930 bestand die Ortschaft aus 93 Anwesen mit 539 Einwohnern.



Tato publikace byla vydána v rámci projektu č. 354 „Stopy minulosti Českého lesa“, který byl podpořen Evropskou unií z „Evropského fondu pro regionální rozvoj“ v programu Cíl EÚS Česká republika – Svobodný stát Bavorsko 2014–2020.

Diese Publikation wurde im Rahmen des Projekts Nr. 354 „Spurensuche im Böhmisches Wald“ veröffentlicht, das von der Europäischen Union aus dem „Europäischen Fonds für regionale Entwicklung“ im Rahmen des Programms Ziel ETZ Freistaat Bayern – Tschechische Republik 2014–2020 gefördert wurde.

[www.ceskymlesem.eu](http://www.ceskymlesem.eu)

MAS Zlatá cesta

Více informací o zaniklých obcích a dalších zajímavostech naleznete zde:

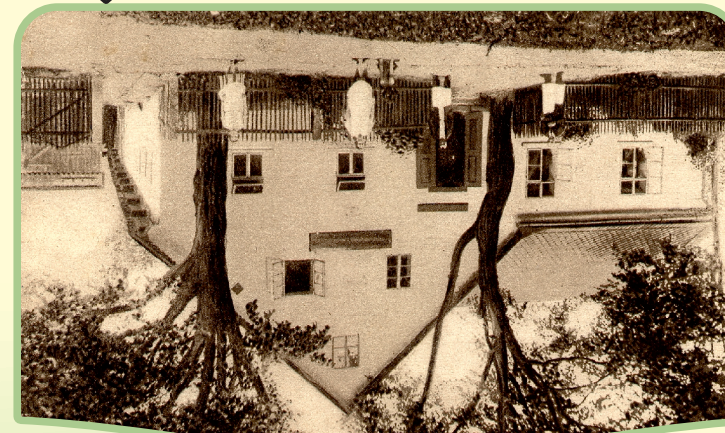
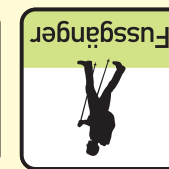


Für weitere Informationen über verschwundene Dörfer und andere interessante Fakten, klicken Sie hier:

[www.bayern-boehmen-goldenestrasse.eu](http://www.bayern-boehmen-goldenestrasse.eu)

MAS Zlatá cesta

Via Carolina  
- Goldene Straße e.V.



KARTE DER  
VERSCHWUNDENEN  
ORTSCHAFTEN

MAPA  
ZANIKLÝCH OBCÍ

